

# Bebauungsplan „Erweiterung Wohnungsbau Schloss Stetten“, Stadt Künzelsau



Faunistische Untersuchungen mit spezieller  
artenschutzrechtlicher Prüfung



Bericht



*Auftraggeber*



Barockschloss Stetten GmbH

*Auftragnehmer*



Planbar Güthler GmbH



# Bebauungsplan „Erweiterung Wohnungsbau Schloss Stetten“, Stadt Künzelsau

•  
Faunistische Untersuchungen mit spezieller  
artenschutzrechtlicher Prüfung

•  
Bericht

Bearbeitung:  
M.Sc. Geoökologie Franz Dreier  
B.Sc. Biologie Lisa Koch

verfasst: Ludwigsburg, 04.08.2022  
geändert: Ludwigsburg, 10.11.2022



.....  
Diplom-Geograph Matthias Güthler  
Planbar Güthler GmbH

---

## Auftraggeber



BAROCKSCHLOSS STETTEN

### Barockschloss Stetten GmbH

Burgallee 6 · 74653 Künzelsau

Fon: 07940/ 98760-13 Fax: 07940/ 98760-19  
E-Mail: [info@barockschloss-stetten.de](mailto:info@barockschloss-stetten.de)  
Internet: [www.barockschloss-stetten.de](http://www.barockschloss-stetten.de)

## Auftragnehmer



planbar  
güthler

### Planbar Güthler GmbH

Mörikestraße 28/3 · 71636 Ludwigsburg

Fon: 07141/ 911380 · Fax: 07141/ 9113829  
E-Mail: [info@planbar-guethler.de](mailto:info@planbar-guethler.de) · Internet: [www.planbar-guethler.de](http://www.planbar-guethler.de)



---

# Inhaltsverzeichnis

<b>1</b>	<b>Einleitung.....</b>	<b>1</b>
1.1	Anlass und Aufgabenstellung.....	1
1.2	Datengrundlagen .....	2
1.3	Rechtliche Grundlage.....	2
1.4	Beschreibung des Vorhabens .....	3
1.5	Beschreibung des Untersuchungsgebiets .....	4
<b>2</b>	<b>Methodik .....</b>	<b>6</b>
<b>3</b>	<b>Wirkungen des Vorhabens .....</b>	<b>8</b>
<b>4</b>	<b>Untersuchungsergebnisse und Betroffenheit .....</b>	<b>10</b>
4.1	Habitatstrukturen.....	10
4.2	Vögel .....	13
4.3	Fledermäuse .....	15
4.4	Reptilien.....	16
4.5	Sonstige Tiergruppen.....	16
4.6	Pflanzenarten nach Anhang IV b) der FFH-Richtlinie .....	17
<b>5</b>	<b>Vermeidungs- und CEF-Maßnahmen .....</b>	<b>18</b>
5.1	Maßnahmen zur Vermeidung.....	18
5.2	Empfehlungen.....	19
<b>6</b>	<b>Gutachterliches Fazit .....</b>	<b>20</b>
<b>7</b>	<b>Literatur .....</b>	<b>21</b>
7.1	Formblätter .....	23

## Abbildungsverzeichnis

Abbildung 1:	Entwurfsplan zum Geltungsbereich des Bebauungsplans „Erweiterung Wohnungsbau Schloss Stetten“, Stadt Künzelsau. ....	3
Abbildung 2:	Ungefähre Lage des Eingriffsbereichs. ....	4
Abbildung 3:	Das Untersuchungsgebiet entspricht dem Geltungsbereich des Bebauungsplans "Erweiterung Wohnungsbau Schloss Stetten" in Künzelsau/ Schloss Stetten. ....	5
Abbildung 4:	Halbhöhle in einem Apfel sowie Stammloch und Rindenspalte in einem Kirschbaum.....	11
Abbildung 5:	Vom Feldsperling nachweislich genutzte Nisthilfen im Untersuchungsgebiet. ....	11
Abbildung 6:	Böschungsbereich an der Obstbaumallee im Norden des Untersuchungsgebiets und außerhalb des Untersuchungsgebiets.....	12
Abbildung 7:	Südexponierter Hang am Waldrand mit auslaufender Strauchschicht südlich des Untersuchungsgebiets.....	13

## Tabellenverzeichnis

Tabelle 1:	Begehungstermine zur Erfassung von Tiergruppen bzw. Habitatstrukturen.....	7
Tabelle 2:	Bau-, anlage- und betriebsbedingte Wirkfaktoren und deren mögliche Wirkungsweise auf einzelne Tiergruppen oder -arten ohne Durchführung von Vermeidungs-, Minimierungs- und CEF-Maßnahmen.....	8
Tabelle 3:	Übersicht über die an den Bäumen im Untersuchungsgebiet festgestellten für höhlenbrütende Vögel bzw. baumhöhlenbewohnende Fledermäuse geeigneten Strukturen.....	10
Tabelle 4:	Schutzstatus, Gefährdung sowie Anzahl der Reviere der im Untersuchungsgebiet nachgewiesenen und potenziell vom Vorhaben betroffenen Vogelarten .....	14

## Kartenverzeichnis

Karte 1:	Untersuchungsergebnisse der Habitatstrukturkartierung sowie der Brutvogel- und Reptilienerfassung.....	Anhang
----------	--	--------

# 1 EINLEITUNG

## 1.1 Anlass und Aufgabenstellung

Die Barockschloss Stetten GmbH plant den Bau von Wohngebäuden östlich von Schloss Stetten im Stadtgebiet von Künzelsau. In diesem Zusammenhang ist die Aufstellung des Bebauungsplans „Erweiterung Wohnungsbau Schloss Stetten“ vorgesehen. Mit der Umsetzung des Bebauungsplans erfolgen Eingriffe in eine Grünlandfläche, Gras-/ Krautfluren mit Baumbestand sowie (teil-) versiegelte Wege.

Es kann nicht ausgeschlossen werden, dass im Zuge der Umsetzung des Bebauungsplans in Lebensräume von besonders und streng geschützten Tierarten eingegriffen wird. Dabei ist insbesondere für die artenschutzrechtlich relevanten Tiergruppen Vögel und Reptilien eine Betroffenheit anzunehmen.

Um artenschutzrechtliche Konfliktsituationen konkret bewerten und ggfs. erforderliche Vermeidungs- und/oder CEF-Maßnahmen planen zu können, werden nach Abstimmung mit der unteren Naturschutzbehörde (Landratsamt Hohenlohekreis) die Tiergruppen Vögel und Reptilien explizit erfasst. Ergänzend erfolgt eine Erfassung geeigneter Habitatstrukturen und Lebensräume aller artenschutzrechtlich relevanten Tiergruppen und -arten.

Die Untersuchungsergebnisse bilden die Grundlage für die artenschutzrechtliche Prüfung des Vorhabens auf der Basis des § 44 Bundesnaturschutzgesetz (BNatSchG). Sofern das Vorhaben Zugriffsverbote berührt, ist die Planung so genannter CEF-Maßnahmen (continuous ecological functionality measures) erforderlich, gegebenenfalls ist auch ein Ausnahmeantrag nach § 45 BNatSchG zu stellen. Art und Umfang der CEF-Maßnahmen werden innerhalb des zu erstellenden Gutachtens definiert.

Die Barockschloss Stetten GmbH hat die Planbar Gühler GmbH mit den oben beschriebenen Untersuchungen und der artenschutzrechtlichen Prüfung beauftragt.

## 1.2 Datengrundlagen

Für die Erstellung der speziellen artenschutzrechtlichen Prüfung wurden folgende Datengrundlagen herangezogen:

- Erhebungen:
  - Eigene Erhebungen von April bis Juli 2022
- Luftbilder, topografische Karten
- Fachliteratur (siehe auch Literaturverzeichnis):
  - Listen der in Baden-Württemberg vorkommenden besonders und streng geschützten Arten sowie deren Erhaltungszustand (LUBW 2008, 2019)
  - Grundlagen der FFH-Arten (BFN 2007, LANUV NRW 2014, LFU 2015, LUBW 2019)
  - Die Grundlagenwerke Baden-Württembergs zu verschiedenen Artengruppen:
    - Vögel (HÖLZINGER 1997, 1999, HÖLZINGER und MAHLER 2001, HÖLZINGER und BOSCHERT 2001)
    - Reptilien (LAUFER et al. 2007)
- Gesetzliche Grundlagen:
  - Bundesnaturschutzgesetz (BNatSchG)
  - Fauna-Flora-Habitat-Richtlinie (FFH-RL)
  - Vogelschutzrichtlinie (VRL)

## 1.3 Rechtliche Grundlage

Bezüglich der Pflanzen- und Tierarten nach Anhang IV a) FFH-RL sowie der europäischen Vogelarten nach VRL ergeben sich aus § 44 Abs.1 Nrn. 1 bis 3 i. V. m. Abs. 5 BNatSchG für nach § 15 BNatSchG zulässige Eingriffe folgende Verbote:

**Schädigungsverbot: Beschädigung oder Zerstörung von Fortpflanzungs- und Ruhestätten/Standorten wild lebender Pflanzen und damit verbundene vermeidbare Verletzung oder Tötung von wild lebenden Tieren oder ihrer Entwicklungsformen bzw. Beschädigung oder Zerstörung von Exemplaren wild lebender Pflanzen oder ihrer Entwicklungsformen.**

Abweichend davon liegt ein Verbot nicht vor, wenn die ökologische Funktion der von dem Eingriff oder Vorhaben betroffenen Fortpflanzungs- oder Ruhestätten bzw. Standorte im räumlichen Zusammenhang gewahrt wird.

**Störungsverbot: Erhebliches Stören von Tieren während der Fortpflanzungs-, Aufzucht-, Mauser-, Überwinterungs- und Wanderungszeiten.**

Abweichend davon liegt ein Verbot nicht vor, wenn die Störung zu keiner Verschlechterung des Erhaltungszustandes der lokalen Population führt.

**Tötungsverbot: Signifikante Erhöhung des Tötungsrisikos für Exemplare, der durch den Eingriff oder das Vorhaben betroffenen Arten.**

Die Verletzung oder Tötung von Tieren und die Beschädigung oder Zerstörung ihrer Entwicklungsformen, die mit der Beschädigung oder Zerstörung von Fortpflanzungs- und Ruhestätten verbunden sind, werden im Schädigungsverbot behandelt.



### 1.4 Beschreibung des Vorhabens

Die Barockschloss Stetten GmbH plant den Bau von Wohngebäuden östlich von Schloss Stetten im Stadtgebiet von Künzelsau. In diesem Zusammenhang ist die Aufstellung des Bebauungsplans „Erweiterung Wohnungsbau Schloss Stetten“ vorgesehen (vgl. Abbildung 1). Der Geltungsbereich des Bebauungsplans umfasst eine Fläche von ca. 2 ha.

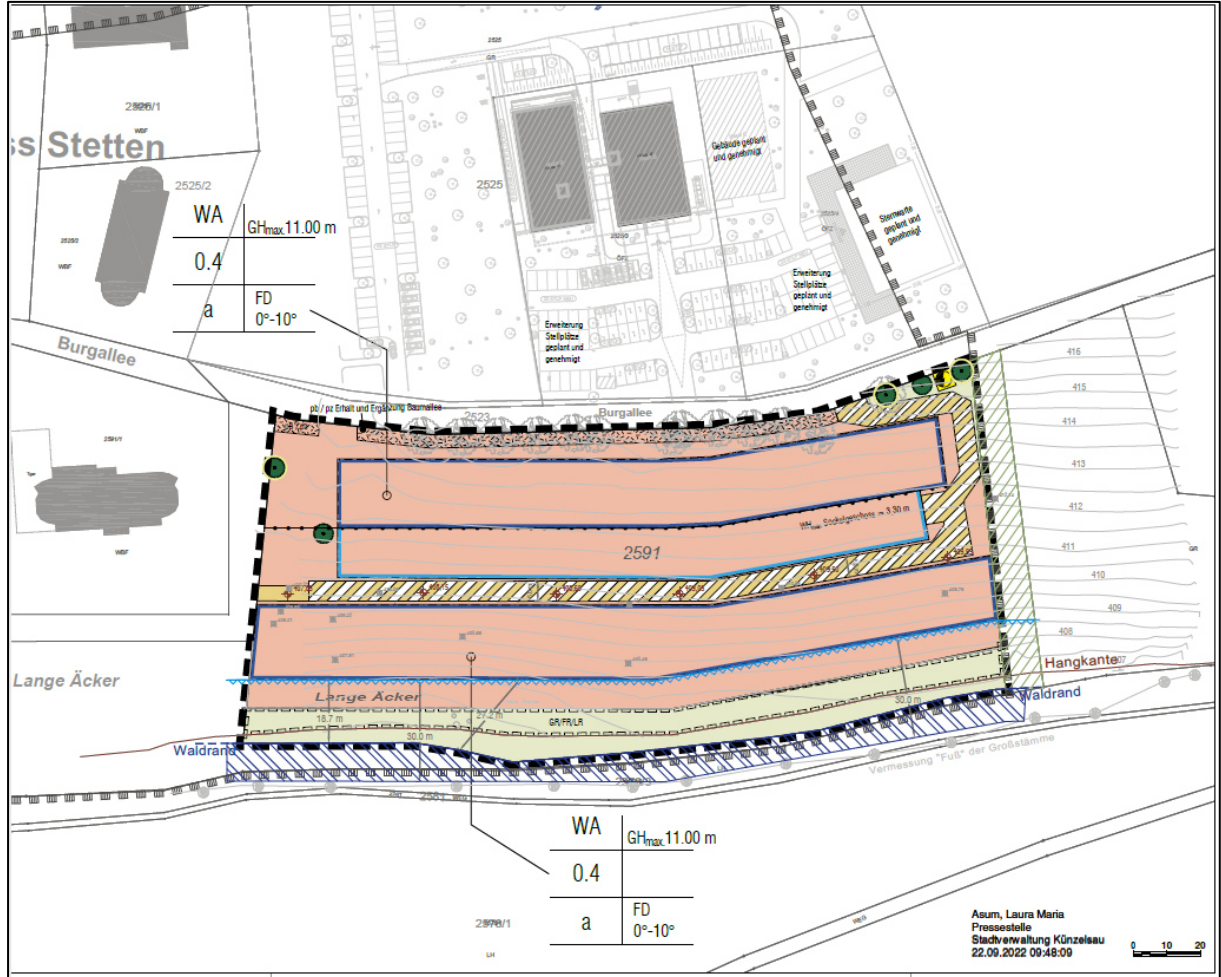


Abbildung 1: Entwurfsplan zum Geltungsbereich des Bebauungsplans „Erweiterung Wohnungsbau Schloss Stetten“, Stadt Künzelsau (schwarz gestrichelte Linie).  
Quelle: Baldauf Architekten Stadtplaner GmbH, Stand: 08.08.2022.

## 1.5 Beschreibung des Untersuchungsgebiets

Das Untersuchungsgebiet der speziellen artenschutzrechtlichen Prüfung befindet sich im östlich der Stadt Künzelsau gelegenen Stadtteil Schloss Stetten, östlich der Bebauung des Stadtteils (vgl. Abbildung 2).

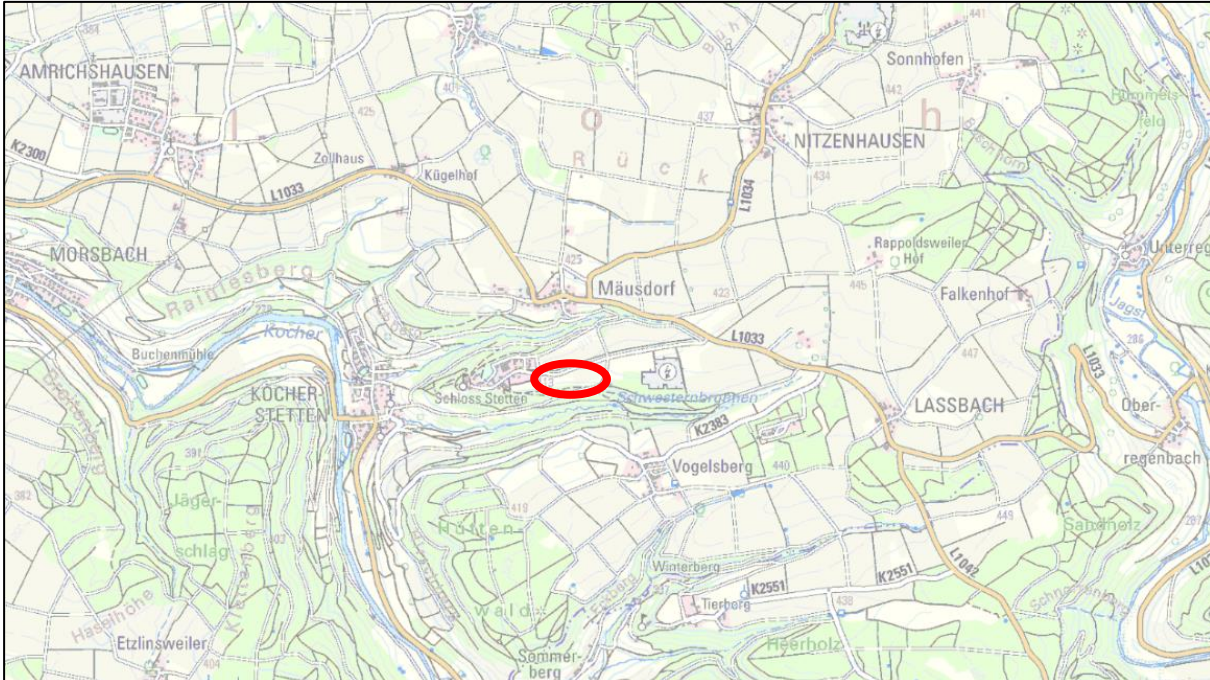


Abbildung 2: Ungefähre Lage des Eingriffsbereichs (rote Ellipse).  
Grundlage: Topographische Karte 1: 25.000, unmaßstäblich

Das Untersuchungsgebiet grenzt in nördlicher Richtung an die Burgallee. Dahinter sowie in westlicher Richtung wird das Untersuchungsgebiet von der Wohnbebauung von Schloss Stetten mit Gärten und Grünflächen begrenzt. In nordöstlicher und östlicher Richtung schließen sich landwirtschaftliche genutzte Flächen an. Nach Süden bildet das bewaldete Kochertal die Grenze zum Untersuchungsgebiet.

Der überwiegende Teil des Untersuchungsgebiets ist geprägt durch landwirtschaftlich genutzte Flächen. An der westlichen Grenze befindet sich das Grundstück der Burgallee 30. Am nördlichen Rand des Untersuchungsgebiet verläuft entlang der Burgallee eine Baumreihe.

Großräumig betrachtet ist das Untersuchungsgebiet allseitig von der heterogenen Landschaft der Hohenloher Ebene mit Gemeinden und Weilern, landwirtschaftlich genutzten Flächen und dem Kochertal umgeben.

Die Lage und Abgrenzung des Untersuchungsgebiets für die faunistischen Untersuchungen der Tiergruppen Vögel und Reptilien sowie der Erfassung geeigneter Lebensräume und Habitatstrukturen im Rahmen der speziellen artenschutzrechtlichen Prüfung entspricht dem Geltungsbereich des Bebauungsplans „Erweiterung Wohnungsbau Schloss Stetten“, Stadt Künzelsau (vgl. Abbildung 3, rote Abgrenzung).





Abbildung 3: Das Untersuchungsgebiet (rote Abgrenzung) entspricht dem Geltungsbereich des Bebauungsplans "Erweiterung Wohnungsbau Schloss Stetten" in Künzelsau/ Schloss Stetten.  
Quelle: Geobasisdaten © Landesamt für Geoinformation und Landesentwicklung Baden-Württemberg, [www.lgl-bw.de](http://www.lgl-bw.de), Az.: 2851.9-1/19

## 2 METHODIK

Im Zeitraum von April bis Juli 2022 wurden Erfassungen der Tiergruppen Vögel und Reptilien sowie Kartierungen potenzieller Habitatstrukturen und Lebensräume verschiedener Tiergruppen im Untersuchungsgebiet durchgeführt.

### Habitatstrukturen

Am 11.04.2022 wurden vorkommende Gehölze gezielt nach Baumhöhlen sowie Holz- und Rindenspalten abgesucht, die wichtige Habitatstrukturen für höhlenbrütende Vögel, baumhöhlenbewohnende Fledermäuse oder xylobionte Käfer darstellen können. Die Untersuchung der Gehölze erfolgte bodengestützt unter Verwendung eines Fernglases und (falls notwendig) mit Hilfe eines Videoendoskops.

Flächenhafte Habitatstrukturen, die insbesondere für das Vorkommen der Tiergruppe Reptilien von Bedeutung sind, wurden am 01.06.2022 aufgenommen.

### Vögel

Für die Erhebung der Vögel erfolgten nach Abstimmung der Unteren Naturschutzbehörde (Landratsamt Hohenlohekreis) insgesamt zwei Begehungen zwischen April und Juni 2022, wobei sowohl Sichtbeobachtungen als auch akustische Nachweise aufgenommen wurden. Die Begehungen erfolgten in den frühen Morgenstunden. Dabei wurden die arttypischen Gesänge und Rufe unterschieden und die zugehörigen Arten lagegenau in einer Karte eingetragen. Die Sichtbeobachtungen wurden teils mit bloßem Auge, teils unter Zuhilfenahme eines Fernglases vorgenommen. Die Auswertung der Erhebungsdaten erfolgte nach den Methodenstandards zur Erfassung der Brutvögel Deutschlands (SÜDBECK et al. 2005).

### Reptilien

Die Erfassung der Reptilien erfolgte mittels Sichtbeobachtung. Hierzu wurden bei vier Begehungen zwischen Mai und Juli 2022 die für die Tiergruppe relevanten Biotopstrukturen abgegangen. Die Begehungen fanden teils während der vormittäglichen Aufwärmphase teils am späteren Nachmittag statt. Dadurch wurden die potenziellen Habitate in unterschiedlichen Besonnungssituationen erfasst und die für den Tages- und Jahresverlauf typischen Aktivitätsmuster der Arten berücksichtigt. Am ersten Begehungstermin wurden acht künstliche Verstecke (je 1 m<sup>2</sup>) in Form von Teppichstücken (teilgummiert) im Bereich potenzieller Reptilienhabitate ausgebracht (siehe Karte 1). Diese künstlichen Verstecke wurden bei den drei folgenden Erfassungsterminen zusätzlich zu den natürlichen Biotopstrukturen überprüft. Die Erfassung der Tiergruppe Reptilien erfolgte anhand des Methodenstandards von LAUFER et al. (2007) und LAUFER (2014) sowie von HACHTEL et al. (2009).

Tabelle 2 enthält eine Übersicht über die Termine der faunistischen Erfassungen.

Tabelle 1: Begehungstermine zur Erfassung von Tiergruppen bzw. Habitatstrukturen

<b>Tiergruppe bzw. Habitatstrukturen</b>	<b>Datum</b>	<b>Wetter</b>
Erfassung potenzieller Habitatstrukturen an Gehölzen sowie flächenhafter Habitatstrukturen	11.04.2022 01.06.2022	3 °C, 0/8 Bedeckung, Bft 1 20°C, 2/8 Bedeckung, Bft 1
Erfassung der Tiergruppe Vögel (morgens)	11.04.2022 01.06.2022	3 °C, 0/8 Bedeckung, Bft 1 20°C, 2/8 Bedeckung, Bft 1
Erfassung der Tiergruppe Reptilien	03.05.2022 01.06.2022 06.07.2022 13.07.2022	13 °C, 1/8 Bedeckung, Bft 0 20 °C, 0/8 Bedeckung, Bft 1 21 °C, 1/8 Bedeckung, Bft 0 22 °C, 1/8 Bedeckung, Bft 1

°C überwiegende Temperatur in Grad Celsius

## Bedeckungsverhältnis (Deutscher Wetterdienst)

Bft Windstärke nach Beaufort

### 3 WIRKUNGEN DES VORHABENS

Nachfolgend werden die Wirkfaktoren ausgeführt, die in der Regel Beeinträchtigungen und Störungen der streng und europarechtlich geschützten Tier- und Pflanzenarten verursachen können (vgl. 2).

*Baubedingte Wirkfaktoren:*

Baubedingte Wirkungen sind vom Baufeld und Baubetrieb ausgehende Einflüsse, die während der Zeit der Baudurchführung zu erwarten sind.

*Anlagebedingte Wirkfaktoren:*

Anlagebedingte Wirkfaktoren sind im Gegensatz zu baubedingten Faktoren in der Regel dauerhaft.

*Betriebsbedingte Wirkfaktoren:*

Betriebsbedingte Wirkfaktoren entstehen durch den Betrieb der Anlage.

Tabelle 2: Bau-, anlage- und betriebsbedingte Wirkfaktoren und deren mögliche Wirkungsweise auf einzelne Tiergruppen oder -arten ohne Durchführung von Vermeidungs-, Minimierungs- und CEF-Maßnahmen

Wirkfaktoren	Wirkungsweise
Flächeninanspruchnahme durch Baustellen-einrichtungsf lächen	Temporärer Verlust von Habitaten
Störreize (Lärm, Erschütterung, künstliche Licht-quellen) durch Baubetrieb	Störung von Nahrungshabitaten, Fortpflanzungs- und Ruhestätten, Flucht- und Meidereaktionen
Fällung von Bäumen im Zuge der Baufeldfrei-machung	Verletzung, Tötung, Beschädigung streng geschützter Tierarten einschließlich deren Entwicklungsstadien
Potenzielle Gefährdung durch Austritt umwelt-gefährdender Stoffe in Folge von Leckagen oder Unfällen	Schädigung oder Zerstörung von Habitaten
Vorrübergehende Inanspruchnahme unbebauter Fläche als Lager- oder Arbeitsfläche für den Baubetrieb	Bodenverdichtung
Bautätigkeiten unter Maschineneinsatz	Verletzung, Tötung, Beschädigung, Zerstörung streng geschützter Tierarten durch Maschinen
Dauerhafte Flächeninanspruchnahme durch Versiegelung und Bebauung	Dauerhafter Verlust von Fortpflanzungs- und Ruhestätten sowie von Nahrungshabitaten, Erhöhung intra- und interspezifischer Konkurrenz
Barrierewirkung durch Gebäude, Zerschneidung durch Straßen	Beeinträchtigung von potenziellen Wanderkorridoren, Trennung von Teillebensräumen, Störung von Flugrouten

Wirkfaktoren	Wirkungsweise
Veränderung des Mikroklimas im direkten Umfeld der versiegelten Flächen	Verschlechterung der Habitataignung durch Beschattung umliegender Biotope, Veränderung des Wasserhaushalts
Entstehung neuer Vertikalstrukturen, die z. B. als Ansitz für Greifvögel dienen können	Löst Meide- und Fluchtreaktionen aus. Verlagerung des Revierzentrums
Hinderniswirkung durch Glasfassaden/große Fenster	Erhöhtes Kollisionsrisiko bei großflächiger Verwendung von Glas- oder Metallfronten
Akustische und visuelle Störreize durch Nutzung der Flächen, erhöhte Emissionen/Immissionen (Staub, Schadstoffe)	Störung von Fortpflanzungs- und Ruhestätten, Nahrungshabitaten; Flucht- und Meidereaktionen
Erhöhter Prädatorendruck durch Haustiere	Tötung von Individuen
Erhöhtes Kfz-Aufkommen	Erhöhtes Verletzungs- und Tötungsrisiko durch Überfahren
Direkte oder indirekte Beleuchtung von Habitaten	Erhöhung des Risikos von Prädatoren erbeutet zu werden
Störung von Tieren durch Lärm, Erschütterung, künstliche Lichtquellen im Rahmen von Betriebsabläufen	Die Umsetzung des Bebauungsplans stellt eine neue Nutzungsweise des Geltungsbereichs dar. Demzufolge sind durch das Vorhaben neue bzw. zusätzliche erhebliche betriebsbedingte Wirkungen zu erwarten.

## 4 UNTERSUCHUNGSERGEBNISSE UND BETROFFENHEIT

### 4.1 Habitatstrukturen

Das Untersuchungsgebiet und dessen unmittelbare Umgebung weist mit Grünlandflächen, Gras-/ Krautfluren mit Baumbestand und (teil-) versiegelten Wegen Strukturen für unterschiedlichste Tierarten auf. Das Untersuchungsgebiet wurde daher auf sein Potenzial als Habitat für alle relevanten Tiergruppen überprüft. Hierfür wurden flächendeckend alle Habitatstrukturen erfasst, die grundsätzlich als Fortpflanzungs- und Ruhestätte, aber auch als Nahrungshabitat, Flugkorridor, Leitlinie, Rastplatz etc. genutzt werden können.

#### Habitatstrukturen an Gehölzen

Die im Untersuchungsgebiet vorkommenden Bäume wurden hinsichtlich ihrer Habitateignung für höhlenbrütende Vogelarten, baumbewohnende Fledermausarten und holzbewohnende Käfer untersucht. Insgesamt wurden drei Habitatbäume erfasst (vgl. Tabelle 3, Karte 1). Die vorhandenen Strukturen wie Baumhöhlen und Rinden- bzw. Astspalten (vgl. Abbildung 4) stellen potenzielle Fortpflanzungs- und Ruhestätten höhlenbrütender Vogelarten und baumhöhlen- bzw. baumspaltenbewohnender Fledermäuse dar. Eine bisherige Nutzung der festgestellten Baumhöhlen und -spalten durch Vögel oder Fledermäuse konnte nach Überprüfung mithilfe eines Videoendoskops jedoch ausgeschlossen werden.

Des Weiteren befanden sich an zwei Bäumen im Untersuchungsgebiet sowie an zwei Bäumen außerhalb des Untersuchungsgebiets Nisthilfen für höhlenbrütende Vogelarten (vgl. Karte 1, Abbildung 5). Im Rahmen der Brutvogelkartierung konnte bei beiden Nisthilfen im Untersuchungsgebiet eine nachweisliche Nutzung durch Feldsperlinge festgestellt werden.

Der gesamte Gehölzbestand innerhalb des Untersuchungsgebiets sowie der Gehölzbestand an der südlichen Untersuchungsgrenze eignet sich für freibrütende Vogelarten als Fortpflanzungs- und Ruhestätte sowie als sowie als nachrangiges, nicht essenzielles Nahrungshabitat für Vögel und Fledermäuse. Im Zuge der Gehölzkontrolle wurden allerdings keine Reisignester gefunden.

Ein Vorkommen artenschutzrechtlich relevanter, xylobionter Käferarten kann aufgrund der zu geringen Dimension der Bäume oder fehlender Mulmkörper mit ausreichendem Volumen ausgeschlossen werden.

Tabelle 3: Übersicht über die an den Bäumen im Untersuchungsgebiet festgestellten für höhlenbrütende Vögel bzw. baumhöhlenbewohnende Fledermäuse geeigneten Strukturen

Habitatbaum Nr.	Baumart	BHD [cm]	Habitatstruktur / Hinweise auf Bewohner	geeignet für
1	Apfel	35	Halbhöhle in 1,5 m Höhe, ca. 10 x 7 cm, Exposition Süd	hV
2	Kirsche	50	Rindenspalte in 4m Höhe, ca. 7 x 2 cm	sF
3	Totholz	35	Stammloch in 4 m Höhe, Ø ca. 5 cm, Exposition West, mehrere Astspalten	hV, sF

#### Eignung

hV höhlenbrütende Vögel

sF baumspaltenbewohnende Fledermäuse

BHD Brusthöhendurchmesser





Abbildung 4: Halbhöhle in einem Apfel (linke Abbildung, roter Kreis) sowie Stammloch (rechte Abbildung, roter Kreis) und Rindenspalte (rechte Abbildung) in einem Kirschbaum.



Abbildung 5: Vom Feldsperling nachweislich genutzte Nisthilfen im Untersuchungsgebiet.

### Flächenhafte Habitatstrukturen

Die Wiesenfläche im Zentrum des Untersuchungsgebiets eignet sich aufgrund der regelmäßigen Mahd nicht als Lebensraum für bodenbrütende Vogelarten (z. B. Feldlerche). Dafür stellt diese Fläche für einige Vogelarten ein geeignetes Nahrungshabitat dar.

Im Untersuchungsgebiet befinden sich Teilbereiche, welche ein geringes Potenzial als Lebensraum für Reptilien aufweisen. Die Böschung an der Obstbaumallee entlang der



nördlichen Untersuchungsgrenze stellt mit ihrer z.T. südexponierten Lage und teilweise lockeren Vegetation einen geeigneten Reptilienlebensraum dar (vgl. Abbildung 6). Aufgrund fehlender Habitatstrukturen in Verbindung mit einer regelmäßigen und häufigen Mahd der Fläche und der damit sehr kurz gehaltenen Vegetation ist die Habitataignung dieses Bereichs für Reptilien jedoch eingeschränkt.



Abbildung 6: Böschungsbereich an der Obstbaumallee im Norden des Untersuchungsgebiets (oben) und außerhalb des Untersuchungsgebiets (Nordosten; unten).

Der Waldrand entlang der südlichen Grenze des Untersuchungsgebiets bietet aufgrund des südexponierten Hangs und der auslaufenden Vegetationsstruktur ebenfalls kleinflächig einen potenziell geeigneten Lebensraum für Reptilien. Die Strauchschicht dient potenziell vorkommenden Reptilien als Versteckstruktur sowie als Jagdhabitat (vgl. Abbildung 7). Sonnenplätze finden sich sowohl in lockeren Stellen der Strauchschicht wie auch auf der angrenzenden im Untersuchungsgebiet befindlichen Wiese, die einer regelmäßigen Mahd



unterliegt. Auch offene Bodenstellen mit grabbarem Bodenmaterial finden sich in lockeren Stellen der Strauchschicht.



Abbildung 7: Südexponierter Hang am Waldrand mit auslaufender Strauchschicht südlich des Untersuchungsgebiets.

Im Rahmen der Erfassung flächenhafter Habitatstrukturen konnten keine Raupenfraßpflanzen artenschutzrechtlich relevanter Schmetterlingsarten wie z.B. Weidenröschen (*Epilobium spec.*) oder nicht-saure Ampferarten (z.B. *Rumex obtusifolium*) festgestellt werden.

### **Betroffenheit**

Im Rahmen der Umsetzung des Bebauungsplans sind durch die Entnahme von Gehölzen Fortpflanzungs- und Ruhestätten von frei- und höhlenbrütenden Vogelarten sowie von baumhöhlen- und baumspaltenbewohnenden Fledermäusen betroffen. Zudem kann nicht ausgeschlossen werden, dass Individuen im Rahmen der Entnahme von Gehölzen getötet oder verletzt werden. Des Weiteren kann nicht ausgeschlossen werden, dass potenzieller Reptilienlebensraum innerhalb des Untersuchungsgebiets beeinträchtigt wird und potenziell vorkommende Individuen verletzt oder getötet werden.

## **4.2 Vögel**

Bei der Erfassung der Brutvögel konnten im Untersuchungsgebiet und dessen Umgebung zwölf Vogelarten nachgewiesen werden (vgl. Tabelle 4 und Karte 1). Davon werden sechs Arten aufgrund ihrer Verhaltensweisen (mit Brutnachweis bzw. Brutverdacht) im Weiteren als Brutvögel betrachtet (vgl. Tabelle 4). Arten, die nur mit einzelnen Brutzeitbeobachtungen im Untersuchungsgebiet nachgewiesen werden konnten, aufgrund ihrer Habitatansprüche jedoch im Untersuchungsgebiet brüten könnten, wurden den potenziellen Brutvögeln (zwei Arten) zugeordnet. Alle anderen Arten wurden als Überflieger (eine Art) oder als Nahrungsgast (drei Arten) aufgenommen.

Tabelle 4: Schutzstatus, Gefährdung sowie Anzahl der Reviere der im Untersuchungsgebiet nachgewiesenen und potenziell vom Vorhaben betroffenen Vogelarten

Deutscher Name	Wissenschaftlicher Name	RL BW	RL D	VRL	BG	Trend	Rev.	Status	Gilde
Bachstelze	<i>Motacilla alba</i>	*	*	1	b	-1	-	Ng	h
Blaumeise	<i>Cyanistes caeruleus</i>	*	*	1	b	+1	1	B	h
Buchfink	<i>Fringilla coelebs</i>	*	*	1	b	-1	1	B	f
Buntspecht	<i>Dendrocopos major</i>	*	*	1	b	0	1	B	h
Feldsperling	<i>Passer montanus</i>	V	V	1	b	-1	2	B	h
Goldammer	<i>Emberiza citrinella</i>	V	*	1	b	-1	1	B	f
Kohlmeise	<i>Parus major</i>	*	*	1	b	0	-	pB	h
Mönchsgrasmücke	<i>Sylvia atricapilla</i>	*	*	1	b	+1	1	B	f
Rabenkrähe	<i>Corvus corone</i>	*	*	1	b	0	-	Ng	f
Star	<i>Sturnus vulgaris</i>	*	3	1	b	0	-	pB	h
Stieglitz	<i>Carduelis carduelis</i>	*	*	1	b	0	-	Ü	f
Sumpfmehse	<i>Parus palustris</i>	*	*	1	b	0	-	Ng	h

**RL BW** Rote Liste der Vogelarten Baden-Württembergs (BAUER et al. 2016)

**RL D** Rote Liste der Brutvögel Deutschlands ( RYSLAVY et al. 2020)

3 gefährdet

\* nicht gefährdet

V Arten der Vorwarnliste

**VRL** EU-Vogelschutzrichtlinie (79/409/EWG)

1 Art. 1, Abs. 1 der VRL stellt alle wildlebenden Vogelarten, die im Gebiet der Mitgliedstaaten der EU heimisch sind (Ausnahme: Grönland) unter Schutz.

**BG** Bundesnaturschutzgesetz

b besonders geschützte Art nach §7 Abs. 2 Nr. 13 BNatSchG

**Trend** Bestandsentwicklung im 25-jährigen Zeitraum 1985- 2009 (BAUER et al. 2016)

+1 = Bestandszunahme zwischen 20 und 50

0 = Bestandsveränderung nicht erkennbar oder kleiner 20 %

-1 = Bestandsabnahme zwischen 20 und 50 %

**Rev.**

Anzahl der Brutreviere je Art

**Status**

B Brutvogel

pB potenzieller Brutvogel

Ng Nahrungsgast

Ü Überflieger

**Gilde**

b Bodenbrüter

f Freibrüter

h Höhlenbrüter

Bachstelze, Rabenkrähe und Sumpfmehse konnten im Untersuchungsgebiet als Nahrungsgäste erfasst werden. Die Bachstelze und Rabenkrähe nutzen kurzrasige Flächen zur Nahrungssuche, während die Sumpfmehse vor allem in und an Gehölzen nach Nahrung suchen. Da sich im Umfeld des Untersuchungsgebiets weitere geeignete Nahrungshabitate anschließen und nach der Umsetzung des Bebauungsplans wieder geeignete Nahrungshabitate in Form von Gärten und Grünflächen zur Verfügung stehen, ist von keiner erheblichen Betroffenheit der Arten auszugehen. Die Vogelarten Bachstelze, Rabenkrähe und Sumpfmehse werden somit nicht weiter betrachtet.

Der Stieglitz ist ausschließlich als Überflieger registriert worden. Beeinträchtigungen in Flugkorridoren oder während saisonaler Wanderungen sind für diese Art nicht zu erwarten. Es ist daher von keiner Störung der Art durch die Umsetzung der geplanten Baumaßnahmen auszugehen und folglich wird der Stieglitz nicht weiter betrachtet.

Die Brutreviere des Buchfinks, des Buntspechts, der Goldammer und der Mönchsgrasmücke wurden südlich des Untersuchungsgebiets im bewaldeten Kochertal festgestellt. Das

Brutrevier der Blaumeise befand sich nordöstlich des Untersuchungsgebiets in einer künstlichen Nisthilfe. Da im Rahmen der Umsetzung des Bebauungsplans nicht in die Bereiche südlich oder nordöstlich des Geltungsbereichs eingegriffen wird, kann eine Erfüllung der Verbotstatbestände nach § 44 Absatz 1 Nummern 1 und 3 BNatSchG (Fang, Verletzung, Tötung von Individuen sowie Entnahme, Beschädigung, Zerstörung von Fortpflanzungs- und Ruhestätten) ausgeschlossen werden.

Eine erhebliche Störung (§ 44 Abs. 1 Nr. 2 BNatSchG) durch die baubedingten Lärm- und Lichtimmissionen kann ebenfalls ausgeschlossen werden, da im Rahmen der Umsetzung des Bebauungsplans ein Mindestabstand zum Waldrand von etwa 20 m eingehalten wird. Darüber hinaus vertragen die Arten dieser Gilden ein gewisses Maß an Störung. Im Rahmen der Bauarbeiten kann es u.U. zwar zu massiven Störungen durch Lärm und Erschütterungen ggf. auch in der Nähe besetzter Nester kommen, die zu einer Aufgabe des Brutplatzes und ggf. auch einer bereits begonnenen Brut führen können. Die o.g. Arten sind jedoch in Baden-Württemberg nicht gefährdet oder gegebenenfalls Arten der Vorwarnliste und weisen große bis sehr große Brutbestände auf. Daher ist bei der Aufgabe einer einzelnen Brut nicht von einer erheblichen Beeinträchtigung der lokalen Populationen auszugehen. Auch deshalb nicht, weil die meisten der o.g. Arten in der Lage sind eine Ersatzbrut in ungestörteren Bereichen durchzuführen.

Des Weiteren stellt das Untersuchungsgebiet kein essentielles Nahrungshabitat für diese festgestellten Vogelarten dar. Im räumlich-funktionalen Zusammenhang schließen sich ausreichend große Bereiche mit ähnlicher Habitatausstattung an, auf welche die Arten kurz- bis mittelfristig ausweichen können. Es ist daher nicht davon auszugehen, dass durch die Umsetzung des Bebauungsplans essenzielle Nahrungshabitate der Arten erheblich beschädigt oder zerstört werden. Damit bleibt die Funktion der Fortpflanzungs- und Ruhestätten weiterhin erhalten.

In Folge dessen ist von keiner erheblichen Betroffenheit der südlich und nordöstlich des Untersuchungsgebiets festgestellten Arten durch die Umsetzung des Bebauungsplans auszugehen und die Vogelarten Blaumeise, Buchfink, Buntspecht, Goldammer und Mönchsgrasmücke werden im Folgenden nicht näher betrachtet.

Für die übrigen drei im Untersuchungsgebiet und dessen näherer Umgebung erfassten Vogelarten sind geeignete Strukturen für Brut- und/oder Nahrungshabitate vorhanden. Die Umsetzung des Bebauungsplans hat daher Auswirkungen auf diese heimischen Brutvogelarten. Die betroffenen Vogelarten bzw. -gilden werden im Weiteren betrachtet.

Die Betroffenheit der Brutvögel und potenziellen Brutvögel durch die Umsetzung der geplanten Baumaßnahmen ist im Einzelnen zu überprüfen. Dies erfolgt anhand des Formblatts für die spezielle artenschutzrechtliche Prüfung, das im Mai 2012 vom MLR herausgegeben wurde. Die Formblätter befinden sich im Anhang (vgl. Kapitel 7.1). Eine Zusammenschau der nötigen Vermeidungs- und Minimierungsmaßnahmen befindet sich in Kapitel 5.

### 4.3 Fledermäuse

Im Geltungsbereich des Bebauungsplans befinden sich aktuell Strukturen für baumhöhlen- und baumspaltenbewohnende Fledermäuse an den Habitatbäumen Nr. 2 und 3. Nach aktuellem Stand der Planung bleiben diese Gehölze im Rahmen der Umsetzung des Bebauungsplans zwar erhalten. Sofern es dennoch zu einer Entfernung der Gehölze kommt gehen potenziell nutzbare Quartiere für Fledermäuse verloren. Sofern die Rodungsarbeiten während der Aktivitätsphase der Fledermäuse stattfinden, ist nicht auszuschließen, dass Tiere in ihren Quartieren verletzt oder getötet werden.

Eine erhebliche Störung (§ 44 Abs. 1 Nr. 2 BNatSchG) kann ausgeschlossen werden, da sich die baubedingten Wirkfaktoren auf den Tagzeitraum beschränken. Fledermäuse wechseln ihre Quartiere regelmäßig und sind daher in der Lage Störungen bei Bedarf auszuweichen.

Des Weiteren stellt das Untersuchungsgebiet kein essentielles Nahrungs- und Jagdhabitat für Fledermäuse dar. Die Umsetzung des Bebauungsplans kann zwar Jagdgebiete einzelner Fledermausarten beeinflussen. Jedoch ist nicht mit einer erheblichen Beeinträchtigung durch diese Maßnahmen zu rechnen, da im Umfeld ausreichend weitere, vergleichbare Habitate zur Verfügung stehen. Eine Funktion als Leitstruktur kommt dem Untersuchungsgebiet ebenfalls nicht zu. Fledermäuse orientieren sich beim Transferflug in die Jagdhabitats zwar an Hecken und Gebäuden, eine Barrierewirkung innerhalb der Wanderoute entsteht durch die geplanten Baumaßnahmen allerdings weder bau- noch anlagebedingt.

Um artenschutzrechtliche Konfliktsituationen in Bezug auf die (potenziell) von der Umsetzung des Bebauungsplans betroffene Tiergruppe Fledermäuse zu vermeiden, sind folgende Vermeidungsmaßnahmen zu beachten:

- Die Entfernung der Gehölze ist außerhalb der Hauptaktivitätszeit von Fledermäusen, also im Zeitraum zwischen 15. November und 28./29. Februar durchzuführen. Alternative: Ist die Einhaltung des o.g. Zeitraums nicht möglich, müssen die betroffenen Gehölze unter ökologischer Baubegleitung (durch qualifiziertes Fachpersonal) auf eine aktuelle Nutzung durch Fledermäuse hin überprüft werden. Das weitere Vorgehen ist den Ergebnissen dieser Untersuchung anzupassen.

In Bezug auf die Tiergruppe Fledermäuse wird zudem im Sinne von populationsstützenden Maßnahmen folgende Empfehlung gegeben:

- Als kurz- bis mittelfristig wirksame populationsstützende Maßnahme sollten entfallende, bisher ungenutzte, aber potenziell geeignete Fortpflanzungsstätten baumbewohnender Fledermäuse pro Habitatbaum durch jeweils eine künstliche Nisthilfen ersetzt werden. Es wurde eine Rindenspalte an Habitatbaum Nr. 2 und Astspalten an Habitatbaum Nr. 3 festgestellt. Demzufolge sollten im räumlichen Zusammenhang zwei künstliche Fledermausquartiere (Fledermausflachkästen) aufgehängt werden.

Bei Einhaltung der genannten Vermeidungsmaßnahmen ist von keiner erheblichen Betroffenheit der Tiergruppe Fledermäuse durch die Umsetzung des Bebauungsplans auszugehen und die Tiergruppe wird im Folgenden nicht näher betrachtet.

#### 4.4 Reptilien

Im Rahmen der vier Begehungen konnten keine Reptilienarten im Untersuchungsgebiet nachgewiesen werden. Obwohl sich geeignete Habitatstrukturen im Untersuchungsgebiet befinden, werden diese von Reptilien nicht besiedelt und ein Vorkommen von artenschutzrechtlich relevanten Reptilienarten erscheint auf Grundlage der erfolgten Untersuchungen als unwahrscheinlich. Von einer Betroffenheit durch die Umsetzung des Bebauungsplans ist daher nicht auszugehen. Die artenschutzrechtliche Prüfung für die Tiergruppe Reptilien endet somit an dieser Stelle. Vermeidungs- und Minimierungsmaßnahmen sind nicht notwendig.

#### 4.5 Sonstige Tiergruppen

Ein Vorkommen von artenschutzrechtlich relevanten Vertretern der Tiergruppen Säugetiere (außer Fledermäuse), Amphibien, Fische, Weichtiere, Schmetterlinge und Libellen kann

aufgrund der Habitatausstattung des Untersuchungsgebiets und deren Verbreitung in Baden-Württemberg ausgeschlossen werden.

#### **4.6 Pflanzenarten nach Anhang IV b) der FFH-Richtlinie**

Im Untersuchungsgebiet wurden keine Pflanzen des Anhang IV der FFH-Richtlinie nachgewiesen. Das Vorkommen solcher Arten im Untersuchungsgebiet erscheint aufgrund der Verbreitung der Arten in Baden-Württemberg und der artspezifischen Standortansprüche als ausgesprochen unwahrscheinlich.

Die artenschutzrechtlich relevanten Farn- und Blütenpflanzen, sowie Moose werden in der artenschutzrechtlichen Prüfung nicht weiter betrachtet.

## 5 VERMEIDUNGS- UND CEF-MAßNAHMEN

### 5.1 Maßnahmen zur Vermeidung

Folgende Vorkehrungen zur Vermeidung werden durchgeführt, um Gefährdungen durch Verbotstatbestände gem. § 44 Abs. 1 i.V.m. Abs. 5 BNatSchG der nach den hier einschlägigen Regelungen geschützten Tier- und Pflanzenarten zu vermeiden oder zu mindern.

#### **Baubedingt erforderliche Vermeidungsmaßnahmen vor Baubeginn**

- Die Entfernung von Gehölzen muss auf ein Minimum beschränkt werden.
- Baustelleneinrichtungsflächen sind vorrangig in bereits versiegelten Flächen anzulegen. Gehölze dürfen außerhalb des Geltungsbereichs für die Schaffung von Baustelleneinrichtungsflächen nicht entfernt werden.
- Die Baufeldgröße muss auf ein Mindestmaß beschränkt werden.
- Die Entnahme von Gehölzen und die Entfernung der beiden Vogelnisthilfen muss zwischen dem 15. November und 28./29. Februar stattfinden. Die beiden Vogelnisthilfen sind im Anschluss außerhalb des Siedlungsbereich von Stetten an fachlich geeignete Gehölze im räumlich-funktionalen Zusammenhang zum Geltungsbereich zu installieren.

Alternative: Ist dies aus schwerwiegenden Gründen nicht möglich, müssen die von der Umsetzung des Bebauungsplans betroffenen Gehölze und Vogelnisthilfen unmittelbar vor der Entfernung durch qualifiziertes Fachpersonal auf ein aktuelles Vorkommen von Vögeln und Fledermäusen hin überprüft werden. Das weitere Vorgehen ist den Ergebnissen dieser Untersuchung anzupassen.

#### **Baubedingt erforderliche Vermeidungsmaßnahmen während der Bauphase**

- Verbleibende Gehölze im direkten Nahbereich der Bauarbeiten sind durch geeignete Schutzmaßnahmen, z. B. durch Bauzäune, zu sichern.

#### **Anlagebedingt erforderliche Vermeidungsmaßnahmen**

- Bauliche Anlagen, die für anfliegende Vögel eine Durchsicht auf die dahinterliegende Umgebung eröffnen, wie verglaste Hausecken und Verbindungsgänge, sind unzulässig. Weiterhin sind spiegelnde Fassaden oder Fenster mit einem Außenreflexionsgrad größer 15 % an Gebäudefronten in Nachbarschaft zu Gehölzbeständen bzw. der offenen Feldflur unzulässig.
- Zur langfristigen Sicherung des Angebots potenzieller Fortpflanzungs- und Ruhestätten für Höhlenbrüter muss der betroffene Bestand an Habitatbäumen durch Nachpflanzungen im Verhältnis 1:1 ersetzt werden.

Alternativ können für jeden entfallenden Habitatbaum zwei Streuobstbäume aus verwilderten, ungepflanzten Streuobstbeständen im räumlich-funktionalen Zusammenhang langfristig in Pflege genommen werden.



## 5.2 Empfehlungen

- Bei Nachpflanzungen sollten Vogelnährgehölze, wie heimische Obst- und Laubbäume (z. B. Süß- oder Sauerkirsche, Apfel, Felsenbirne, Feldahorn, Eberesche) und beerentragende Sträucher (Schwarzer Holunder, Liguster, Hartriegel, Weißdorn, Pfaffenhütchen, Schlehe oder Wolliger Schneeball) verwendet werden um das Nahrungsangebot zusätzlich zu erhöhen.
- Als kurz- bis mittelfristig wirksame populationsstützende Maßnahme sollten entfallende, bisher ungenutzte, aber potenziell geeignete Fortpflanzungsstätten höhlenbrütender Vogelarten pro Habitatbaum durch jeweils eine künstliche Nisthilfen ersetzt werden. Es wurde eine Halbhöhle an Habitatbaum Nr. 1 und ein Stammloch an Habitatbaum Nr. 3 festgestellt. Demzufolge sollten im räumlichen Zusammenhang zwei Vogelnisthilfen (eine Halbhöhle, eine Großraumnisthöhle) aufgehängt werden.
- Als kurz- bis mittelfristig wirksame populationsstützende Maßnahme sollten entfallende, bisher ungenutzte, aber potenziell geeignete Fortpflanzungsstätten baumbewohnender Fledermäuse pro Habitatbaum durch jeweils eine künstliche Nisthilfen ersetzt werden. Es wurde eine Rindenspalte an Habitatbaum Nr. 2 und Astspalten an Habitatbaum Nr. 3 festgestellt. Demzufolge sollten im räumlichen Zusammenhang zwei künstliche Fledermausquartiere (Fledermausflachkästen) aufgehängt werden.

## 6 GUTACHTERLICHES FAZIT

Im Zusammenhang mit der Umsetzung des Bebauungsplans „Erweiterung Wohnungsbau Schloss Stetten“ erfolgen Eingriffe in eine Grünlandfläche, Gras-/ Krautfluren mit Baumbestand sowie (teil-) versiegelte Wege. Da nicht ausgeschlossen werden kann, dass die Umsetzung des Bebauungsplans mit erheblichen Beeinträchtigungen artenschutzrechtlich relevanter Vertreter der Tiergruppen Vögel und Reptilien verbunden ist, erfolgten zwischen April und Juli 2022 faunistische Untersuchungen dieser Tiergruppen sowie die Erfassung nutzbarer Habitatstrukturen für diese Tiergruppen innerhalb des Geltungsbereichs.

Die Erfassung der Brutvögel im Untersuchungsgebiet erbrachte Nachweise für zwölf Vogelarten. Davon wurden sechs als Brutvögel eingestuft, zwei weitere Arten als potenzielle Brutvögel. Als Bruthabitate eignen sich im Geltungsbereich Gehölze für Freibrüter und Höhlenbäume für Höhlenbrüter.

Die Erfassung der Reptilien im Untersuchungsgebiet erbrachte keinerlei Nachweise für Reptilienarten, die im Anhang IV der FFH-Richtlinie geführt werden. Von einer Betroffenheit artenschutzrechtlich relevanter Reptilienarten wird daher nicht ausgegangen.

Die Betroffenheit weiterer Arten des Anhang IV der FFH-Richtlinie kann entweder aufgrund der aktuellen Verbreitung dieser Arten oder der vorhandenen Habitatstrukturen im Geltungsbereich ausgeschlossen werden.

Im Rahmen der Umsetzung des Bebauungsplans „Erweiterung Wohnungsbau Schloss Stetten“ entfallen Nistplätze verschiedener höhlenbrütender Vogelarten. Für einzelne artenschutzrechtlich relevante Tierarten wird - ausgelöst durch das Vorhaben - die ökologische Funktion im räumlichen Zusammenhang nicht gewahrt. Sofern jedoch die im vorliegenden Gutachten dargestellten Vermeidungsmaßnahmen umgesetzt werden, ist die Umsetzung des Bebauungsplans „Erweiterung Wohnungsbau Schloss Stetten“ nach den Erkenntnissen der durchgeführten Untersuchung nicht geeignet Zugriffsverbote nach § 44 BNatSchG zu verletzen und damit aus artenschutzrechtlicher Sicht zulässig.

## 7 LITERATUR

- BAUER, H.-G.; BOSCHERT, M.; FÖRSCHLER, M. I.; HÖLZINGER, J.; KRAMER, M.; MAHLER, U. (2016): Rote Liste und kommentiertes Verzeichnis der Brutvogelarten Baden-Württembergs. 6. Fassung, Stand 31.12.2013. Karlsruhe.
- BFN = BUNDESAMT FÜR NATURSCHUTZ (Hrsg.) (2007): Nationaler Bericht - Bewertung der FFH-Arten. Arten nach Anhang II, IV und V der FFH-Richtlinie. Abrufbar unter: <https://www.bfn.de/themen/natura-2000/berichte-monitoring/nationaler-ffh-bericht.html>. Zuletzt abgefragt am 12.02.2021.
- BNATSCHG = Gesetz über Naturschutz und Landschaftspflege (Bundesnaturschutzgesetz): "Bundesnaturschutzgesetz vom 29. Juli 2009 (BGBl. I S. 2542), das zuletzt durch Artikel 290 der Verordnung vom 19. Juni 2020 (BGBl. I S. 1328) geändert worden ist".
- BÜRO FROELICH & SPORBECK POTSDAM (Hrsg.) (2010): Leitfaden Artenschutz in Mecklenburg-Vorpommern. Hauptmodul Planfeststellung / Genehmigung. Potsdam.
- FFH-RL = Fauna-Flora-Habitat-Richtlinie: Richtlinie 92/43/EWG des Rates vom 21. Mai 1992 zur Erhaltung der natürlichen Lebensräume sowie der wildlebenden Tiere und Pflanzen. Konsolidierte Fassung der Richtlinie aufgrund verschiedener zwischenzeitlicher Änderungen siehe Amt für amtliche Veröffentlichungen der Europäischen Gemeinschaften CONSLEG: 1992L0043-01/01/2007.
- HACHTEL, M.; SCHMIDT, P.; BROCKSIEPER, U.; RODER, U. (2009): Erfassung von Reptilien – eine Übersicht über den Einsatz künstlicher Verstecke (KV) und die Kombination mit anderen Methoden. In: HACHTEL, M. et al. (Hrsg.) (2009): Methoden der Feldherpetologie. Bielefeld: 85–134.
- HÖLZINGER, J. (Hrsg.) (1997): Die Vögel Baden-Württembergs. Band 3.2: Singvögel 2. Passeriformes - Sperlingsvögel: Muscicapidae (Fliegenschnäpper) und Thraupidae (Ammertangaren). Ulmer. Stuttgart.
- HÖLZINGER, J. (Hrsg.) (1999): Die Vögel Baden-Württembergs. Band 3.1: Singvögel 1. Passeriformes - Sperlingsvögel: Alaudidae (Lerchen) - Sylviidae (Zweigsänger). Ulmer. Stuttgart.
- HÖLZINGER, J.; BOSCHERT, M. (Hrsg.) (2001): Die Vögel Baden-Württembergs. Band 2.2: Nicht-Singvögel 2. Tetraonidae (Rauhfußhühner) - Alcidae (Alken). Ulmer. Stuttgart.
- HÖLZINGER, J.; MAHLER, U. (Hrsg.) (2001): Die Vögel Baden-Württembergs. Band 2.3: Nicht-Singvögel 3. Pteroclididae (Flughühner) - Picidae (Spechte). Ulmer. Stuttgart.
- LANUV NRW = LANDESAMT FÜR NATUR, UMWELT UND VERBRAUCHERSCHUTZ NRW (Hrsg.) (2014): Geschützte Arten in Nordrhein-Westfalen. Listen für Artengruppen. Recklinghausen. Abrufbar unter: <http://artenschutz.naturschutzinformationen.nrw.de/artenschutz/de/arten/gruppe>. Zuletzt abgefragt am 24.10.2019.
- LAUFER, H. (1999): Die Roten Listen der Amphibien und Reptilien Baden-Württembergs. 3. Fassung, Stand 31.10.1998. In: Naturschutz und Landschaftspflege Baden-Württemberg (73): 103–133.
- LAUFER, H. (2014): Praxisorientierte Umsetzung des strengen Artenschutzes am Beispiel von Zaun- und Mauereidechsen. In: LUBW = LANDESANSTALT FÜR UMWELT, MESSUNGEN UND NATURSCHUTZ BADEN-WÜRTTEMBERG (Hrsg.) (2014): Naturschutz und Landschaftspflege Baden-Württemberg. Karlsruhe: 93–142.


- LAUFER, H.; FRITZ, K.; SOWIG, P. (Hrsg.) (2007): Die Amphibien und Reptilien Baden-Württembergs. Ulmer. Stuttgart.
- LFU = BAYERISCHES LANDESAMT FÜR UMWELT (Hrsg.) (2015): Arteninformationen. Augsburg. Abrufbar unter: <http://www.lfu.bayern.de/natur/sap/arteninformationen/>. Zuletzt abgefragt am 12.02.2021.
- LUBW = LANDESANSTALT FÜR UMWELT, MESSUNGEN UND NATURSCHUTZ BADEN-WÜRTTEMBERG (Hrsg.) (2008): FFH-Arten in Baden-Württemberg. Liste der in Baden-Württemberg vorkommenden Arten der Anhänge II, IV und V. Stand November 2008. Karlsruhe.
- LUBW = LANDESANSTALT FÜR UMWELT, MESSUNGEN UND NATURSCHUTZ BADEN-WÜRTTEMBERG (Hrsg.) (2010): Geschützte Arten. Liste der in Baden-Württemberg vorkommenden besonders und streng geschützte Arten. Stand 21. Juli 2010. Karlsruhe.
- LUBW = LANDESANSTALT FÜR UMWELT, MESSUNGEN UND NATURSCHUTZ BADEN-WÜRTTEMBERG (Hrsg.) (2019): FFH-Arten in Baden-Württemberg. Erhaltungszustand 2019 der Arten in Baden-Württemberg. Karlsruhe.
- ROTE-LISTE-GREMIUM AMPHIBIEN UND REPTILIEN (2020a): Rote Liste und Gesamtartenliste der Amphibien (Amphibia) Deutschlands. In: BfN = BUNDESAMT FÜR NATURSCHUTZ (Hrsg.) (2020): Rote Liste der Tiere, Pflanzen und Pilze Deutschlands - Naturschutz und Biologische Vielfalt 170 (4): 86 S.
- ROTE-LISTE-GREMIUM AMPHIBIEN UND REPTILIEN (2020b): Rote Liste und Gesamtartenliste der Reptilien (Reptilia) Deutschlands. In: BfN = BUNDESAMT FÜR NATURSCHUTZ (Hrsg.) (2020): Rote Liste der Tiere, Pflanzen und Pilze Deutschlands - Naturschutz und Biologische Vielfalt 170 (3): 64 S.
- RYSLAVY, T., H.-G. BAUER, B. GERLACH, O. HÜPPOP, J. STAHER, P. SÜDBECK & C. SUDFELDT (2020): Rote Liste der Brutvögel Deutschlands – 6. Fassung, 30. September 2020 in Berichte zum Vogelschutz 57: 13-112.
- SÜDBECK et al., P.; ANDRETZKE, H.; FISCHER, S.; GEDEON, K.; SCHIKORE, T.; SCHRÖDER, K.; SUDFELDT, C. (2005): Methodenstandards zur Erfassung der Brutvögel Deutschlands. Radolfzell.
- VRL = Richtlinie über die Erhaltung der wildlebenden Vogelarten (Vogelschutz-Richtlinie): Richtlinie 2009/147/EG des Europäischen Parlaments und des Rates vom 30. November 2009 über die Erhaltung der wildlebenden Vogelarten. Zur konsolidierten Fassung der Richtlinie aufgrund verschiedener zwischenzeitlicher Änderungen siehe Amt für amtliche Veröffentlichungen der Europäischen Gemeinschaften CONSLEG: 02009L0147-26/06/2019.

## 7.1 Formblätter

Höhlenbrüter ..... 24

## Formblatt zur speziellen artenschutzrechtlichen Prüfung von Arten des Anhangs IV der FFH-RL und von Europäischen Vogelarten nach §§ 44 und 45 BNatSchG (saP)

Stand: Mai 2012

 Zutreffendes bitte ausfüllen bzw. ankreuzen

**Hinweise:**

- Dieses Formblatt ersetzt nicht die erforderliche fachgutachterliche Prüfung der artenschutzrechtlichen Verbotstatbestände und ggf. die Begründung der Ausnahmevoraussetzungen.
- Die spezielle artenschutzrechtliche Prüfung gilt nur für die Arten des Anhangs IV der FFH-RL, die Europäischen Vogelarten und die Verantwortungsarten. Die übrigen besonders geschützten Arten sind im Rahmen der Eingriffsregelung nach §§ 14 ff BNatSchG (vgl. § 44 Abs. 5 Satz 5 BNatSchG) bzw. in der Bauleitplanung nach § 18 Abs. 1 BNatSchG i.V.m. BauGB abzuarbeiten.
- Mit diesem Formblatt wird das Vorhaben bzw. die Planung nur auf eine betroffene Art (bzw. Gilde bei Europäischen Vogelarten) geprüft. Sind mehrere europarechtlich geschützte Arten betroffen, sind jeweils gesonderte Formblätter vorzulegen. Eine Aussage, ob das Vorhaben bzw. die Planung insgesamt artenschutzrechtlich zulässig ist, kann nur im Rahmen der erforderlichen fachgutachterlichen Gesamtprüfung erfolgen.
- Auf die Ausfüllung einzelner Abschnitte des Formblatts kann verzichtet werden, wenn diese im konkreten Einzelfall nicht relevant sind (z.B. wenn eine Ausnahmeprüfung nach Ziffer 5 nicht erforderlich ist).

**1. Vorhaben bzw. Planung**

Kurze Vorhabens- bzw. Planungsbeschreibung.

Siehe Kapitel 1

Für die saP relevante Planunterlagen:

Siehe Kapitel 1

**2. Schutz- und Gefährdungsstatus der betroffenen Art<sup>1</sup>**

Art des Anhangs IV der FFH-RL

Europäische Vogelart<sup>2</sup>

Deutscher Name	Wissenschaftlicher Name	Rote Liste Status in Deutschland	Rote Liste Status in BaWü
<b>Höhlenbrüter</b>		<input type="checkbox"/> 0 (erloschen oder verschollen)	<input type="checkbox"/> 0 (erloschen oder verschollen)
Feldsperling	<i>Alauda arvensis</i>	<input type="checkbox"/> 1 (vom Erlöschen bedroht)	<input type="checkbox"/> 1 (vom Erlöschen bedroht)
Kohlmeise	<i>Parus major</i>	<input type="checkbox"/> 2 (stark gefährdet)	<input type="checkbox"/> 2 (stark gefährdet)
Star	<i>Sturnus vulgaris</i>	<input checked="" type="checkbox"/> 3 (gefährdet)	<input type="checkbox"/> 3 (gefährdet)
		<input type="checkbox"/> R (Art geografischer Restriktion)	<input type="checkbox"/> R (Art geografischer Restriktion)
		<input checked="" type="checkbox"/> V (Vorwarnliste)	<input checked="" type="checkbox"/> V (Vorwarnliste)

<sup>1</sup> Es sind nur die Arten des Anhangs IV der FFH-RL und die Europäischen Vogelarten darzustellen, weil der Erlass einer Rechtsverordnung für die Verantwortungsarten gemäß § 54 Abs. 1 Nr. 2 BNatSchG gegenwärtig noch aussteht.

<sup>2</sup> Einzeln zu behandeln sind nur die Vogelarten der Roten Listen. Die übrigen Vogelarten können zu Gilden zusammengefasst werden.

### 3. Charakterisierung der betroffenen Tierart<sup>3</sup>

#### 3.1 Lebensraumsprüche und Verhaltensweisen

*Textliche Kurzbeschreibung mit Quellenangaben<sup>4</sup>.*

*Insbesondere:*

- *Angaben zur Art und zum Flächenanspruch bezüglich der Fortpflanzungs- und Ruhestätten (z. B. Angaben zur Reviergröße, Nistplatztreue), essentiellen Teilhabitats und Nahrungshabitats und deren räumliche Abgrenzung.*
- *Artspezifische Empfindlichkeit gegenüber bau-, anlage- und betriebsbedingten Störwirkungen des Vorhabens.*
- *Dauer der Fortpflanzungs-, Aufzucht-, Mauser-, Überwinterungs- und Wanderungszeiten und Charakter der in diesen Phasen beanspruchten Gebiete / Flächen.*

Die Gilde umfasst Vögel, die ausschließlich oder bevorzugt in Baumhöhlen brüten, wobei die Ansprüche an Art, Beschaffenheit, Durchmesser des Einfluglochs und Höhlengröße von Art zu Art variieren kann. Neben Baumhöhlen nutzt ein Teil der Vogelarten dieser Gilde auch Halbhöhlen in Bäumen oder Nischen hinter Rindenspalten. (vgl. HÖLZINGER 1997 und 1999).

Die Arten dringen über das Halboffenland bis in Siedlungsrandbereiche, Parks und Gärten vor. Die Nahrung der Arten setzt sich aus unterschiedlichen Bestandteilen wie z. B. Insekten und Spinnentieren, Schnecken und Regenwürmern, kleinen Wirbeltieren oder aber auch Sämereien und Pflanzenteilen zusammen (vgl. HÖLZINGER 1997 und 1999,).

Die Arten der Gilde nehmen ein breites Spektrum an unterschiedlichen Lebensräumen in der kleinräumig strukturierten Kulturlandschaft an. Der Aktionsraum schwankt je nach Art und Nahrungsangebot zwischen wenigen Hektar bei den kleineren Singvögeln und mehreren Quadratkilometern für den Grünspecht (vgl. HÖLZINGER 1997 und 1999).

Die Kohlmeise ist die erste Art, die Ende März zu brüten beginnt. Die übrigen Arten folgen Anfang April. Die Brutperiode der Gilde endet spätestens Anfang September mit den Spätbruten des Feldsperling. Beginn und Dauer der Brutzeit ist bei den meisten Arten zudem stark witterungsabhängig (vgl. SÜDBECK et al. 2005).

Die Mehrheit der Arten dieser Gilde sind Standvögel. Ein Teil der Arten dieser Gilde verlassen Baden-Württemberg im Winter. Davon zählen einige Arten wie der Star zu den Teil- und Kurzstreckenzieher oder überwintern nur teilweise (vgl. HÖLZINGER 1997, 1999, HÖLZINGER und MAHLER 2001).

Die Gilde umfasst Arten, die in der Kulturlandschaft sowie im Siedlungsbereich anzutreffen sind und daher häufig Lärm und optischen Reizen ausgesetzt sind. Sie weisen daher eine schwache Störungsempfindlichkeit auf. Aufgrund dessen kann von einer relativ hohen Störungstoleranz ausgegangen werden.

<sup>3</sup> *Angaben bei Pflanzen entsprechend anpassen.*

<sup>4</sup> *Zum Beispiel: Grundlagenwerke BaWü, Zielartenkonzept BaWü (ZAK) oder Artensteckbriefe.*

#### 3.2 Verbreitung im Untersuchungsraum

nachgewiesen       potenziell möglich

*Kurzbeschreibung mit Quellenangaben, insbesondere zur:*

- *Bedeutung des Vorkommens (lokal, regional, landesweit, bundesweit, europaweit),*
- *Lage zum Vorhaben,*
- *Art des Habitats (z.B. Brut- oder Nahrungshabitat).*

Die Brutareale der Arten dieser Gilde erstrecken sich über weite Teile Europas und somit auch größtenteils über ganz Deutschland. Die Mehrheit der Arten dieser Gilde sind in Baden-Württemberg häufige Brutvögel und flächendeckend verbreitet. Einige Arten haben jedoch kleinräumige Verbreitungslücken in den Hochlagen oder in den stark bewaldeten Regionen, v.a. im zentralen und östlichen Schwarzwald und Teilen der Schwäbischen Alb sowie des Allgäus (vgl. GEDEON et al. 2014, HÖLZINGER 1997 und 1999).

Der Feldsperling wurde mit zwei Revieren im Nordwesten und Norden des Untersuchungsgebiets festgestellt. Für beide Reviere konnte der genaue Neststandort bestimmt werden. Im Rahmen der Brutvogelkartierung konnten in diesen Fällen mehrfach einfliegende, brütende und fütternde Altvögel in Nisthilfen innerhalb des Untersuchungsgebietes beobachtet werden.

Die Kohlmeise und der Star wurden mit Einzelbeobachtungen im Untersuchungsgebiet erfasst, es konnten jedoch keine Brutreviere der Arten nachgewiesen werden, obwohl geeignete Habitatstrukturen vorhanden wären. Die Arten müssen folglich als im Untersuchungsgebiet potenziell brütende Vogelarten angesehen werden.

*Im Fall eines nur potenziellen Vorkommens ist darzulegen,*

- *welche Gegebenheiten (insb. Biotopstrukturen) für die Möglichkeit des Vorkommens der Art sprechen und*
- *aus welchen Gründen der Nachweis des Vorkommens nicht geführt werden konnte (Worst-case-Analysen sind allerdings nur zulässig, wenn wissenschaftliche Erkenntnislücken vorhanden sind, die nicht behebbare sind) bzw. nicht geführt werden muss (z.B. wenn die Art durch die Vorhabenwirkungen nicht in verbotsrelevanter Weise betroffen werden kann oder wenn eine Ermittlung des Artvorkommens unverhältnismäßig wäre, was jedoch von der zuständigen Naturschutzbehörde festzustellen wäre).*

### 3.3 Abgrenzung und Bewertung des Erhaltungszustandes der lokalen Population

*Kurzbeschreibung der vom Vorhaben betroffenen lokalen Population einschließlich ihrer Abgrenzung; Begründung des Erhaltungszustandes (Zustand der Population, Habitatqualität, Beeinträchtigungen).*

Art	Brutpaare in BW <sup>2</sup>	Rote Liste BW	Trend
Feldsperling	65.000-90.000	V	-1
Kohlmeise	600.000-650.000	*	0
Star	300.000-400.000	*	0

<sup>2</sup> Bezugszeitraum 2005-2009, Quelle (BAUER et al. 2016)

**Rote Liste der Vogelarten Baden-Württembergs (BAUER et al. 2016)**

- \* = nicht gefährdet
- V = Arten der Vorwarnliste

**Trend (Bestandentwicklung im 25-jährigen Zeitraum 1985 - 2009 (BAUER et al. 2016))**

- 0 = Bestandsveränderung nicht erkennbar oder kleiner 20 %
- 1 = Bestandsabnahme zwischen 20 und 50 %

Die Allee an Streuobstgehölzen im Norden des Untersuchungsgebiets stellt einen attraktiven Lebensraum für höhlenbrütende Vogelarten dar. Großräumig betrachtet finden sich gebietsweise noch strukturreiche Lebensräume, wie Waldrandbereiche und offene landwirtschaftlich genutzte Flächen mit Hecken und Feldgehölzen sowie Haus- und Kleingärten. Die Habitatqualität kann somit als sehr gut bezeichnet werden. Die Hauptgefährdungsursachen bzw. Gründe für Bestandsrückgänge der Arten der Gilde sind im fortschreitenden Lebensraumverlust durch den Rückgang des Totholz-, Weichholz- und Altbaumangebots und Vernichtung alter Obstbaumbestände zu finden. Das verringerte Angebot von geeigneten Höhlenbäumen führt zu einer Verschlechterung der Habitatausstattung. Für die lokale Population der höhlenbrütenden Arten ist daher der Erhalt geeigneter Höhlen bzw. von Alt- und Totholz in Streuobstwiesen und Waldbereichen von großer Bedeutung.



### 3.4 Kartografische Darstellung

*Insbesondere kartografische Darstellung des Artvorkommens / der lokalen Population, der betroffenen Fortpflanzungs- und Ruhestätten, essentiellen Teilhabitate sowie der Nahrungshabitate<sup>5</sup>.*

<sup>5</sup> Die unter Punkt 3.4 und 4.5 erwähnten kartografischen Darstellungen können in einer gemeinsamen Karte erfolgen.

## 4. Prognose und Bewertung der Schädigung und / oder Störung nach § 44 Abs. 1 BNatSchG (bau-, anlage- und betriebsbedingt)

### 4.1 Entnahme, Beschädigung oder Zerstörung von Fortpflanzungs- oder Ruhestätten (§ 44 Abs. 1 Nr. 3 BNatSchG)

- a) **Werden Fortpflanzungs- oder Ruhestätten aus der Natur entnommen, beschädigt oder zerstört?**

ja  nein

*Kurze Darstellung des Konflikts mit Benennung der wesentlichen, vom Vorhaben ausgehenden Wirkungen sowie der konkret betroffenen Fortpflanzungs- oder Ruhestätten.*

Sofern im Zuge der Umsetzung des Bebauungsplans Gehölze entfernt werden, gehen (potenzielle) Fortpflanzungs- und Ruhestätten von höhlenbrütenden Vogelarten verloren. Insgesamt wurden zwei Habitatbäume (Nr. 1 und 3) im Untersuchungsgebiet festgestellt, die höhlenbrütenden Vogelarten als Fortpflanzungs- und Ruhestätte dienen bzw. potenziell als solche genutzt werden können. Eine Belegung der Habitatstrukturen der Bäume wurde im Untersuchungsyear nicht nachgewiesen. Diese werden daher als potenzielle Fortpflanzungsstätten betrachtet.

Darüber hinaus hängen innerhalb des Geltungsbereichs zwei künstliche Vogelnisthilfen. Sofern Eingriffe in die mit Vogelnisthilfen ausgestatteten Bäumen stattfinden, entfallen auch hier Fortpflanzungs- und Ruhestätten von höhlenbrütenden Vogelarten. Beide Nisthilfen wurden durch den Feldsperling belegt.

Mit der Entnahme der Bäume werden somit sowohl potenzielle als auch tatsächlich genutzte Fortpflanzungs- und Ruhestätten von höhlenbrütenden Vogelarten entnommen oder zerstört.

- b) **Werden Nahrungs- und/oder andere essentielle Teilhabitate so erheblich beschädigt oder zerstört, dass dadurch die Funktionsfähigkeit von Fortpflanzungs- oder Ruhestätten vollständig entfällt?**

ja  nein

(vgl. LANA stA "Arten- und Biotopschutz": Ziffer I. 3. der Hinweise zu den zentralen unbestimmten Rechtsbegriffen des Bundesnaturschutzgesetzes, 2009)

*Beschreibung der Auswirkungen des Vorhabens auf Nahrungshabitate und oder andere essentielle Teilhabitate sowie Einschätzung der Rückwirkungen auf die Fortpflanzungs- oder Ruhestätten.*

Im Zuge der Entfernung von Gehölzen sowie der Versiegelung von Freiflächen gehen auch geeignete Strukturen als Nahrungshabitate verloren. Nach Umsetzung des Bebauungsplans werden für die Siedlungsarten jedoch voraussichtlich wieder Nahrungshabitate in Form von Hausgärten zur Verfügung stehen. Zudem schließen sich im räumlich funktionalen Zusammenhang ausreichend große Bereiche mit ähnlicher Habitatausstattung an, auf welche die Arten kurz- bis mittelfristig ausweichen können. Es ist daher nicht davon auszugehen, dass durch die Umsetzung des Bebauungsplans essenzielle Nahrungshabitate der Arten der Gilde erheblich

beschädigt oder zerstört werden. Damit bleibt die Funktion der Fortpflanzungs- und Ruhestätten weiterhin erhalten.

Langfristig muss für alle Arten der Gilde jedoch sichergestellt werden, dass das Nahrungsangebot nicht zunehmend eingeschränkt wird, bis die Erheblichkeitsschwelle erreicht ist (Kumulationswirkung). Negative Entwicklungen können sich z. B. durch den fortschreitenden Verlust von Gehölzen bzw. Freiflächen in der Nähe des Untersuchungsgebiets ergeben.

c) **Werden Fortpflanzungs- oder Ruhestätten durch Störungen oder sonstige Vorhabenwirkungen so beeinträchtigt und damit beschädigt, dass diese nicht mehr nutzbar sind?**

(vgl. LANA stA "Arten- und Biotopschutz": Ziffer I. 2. der Hinweise zu den zentralen unbestimmten Rechtsbegriffen des Bundesnaturschutzgesetzes, 2009)

ja  nein

*Beschreibung der Auswirkungen.*

Da die meisten Arten in der Kulturlandschaft und im Siedlungsbereich häufig anzutreffen sind, ist von einer relativ hohen Störungstoleranz auszugehen. Zudem wird vor allem der nördliche Bereich des untersuchten Gebiets aktuell bereits oft durch Spaziergänger frequentiert, sodass von einer gewissen Gewöhnung der Arten an regelmäßige Störungen ausgegangen werden kann. Somit ergibt sich für die Arten dieser Gilde insgesamt keine betriebsbedingte Beeinträchtigung oder Beschädigung der Fortpflanzungs- und Ruhestätten durch erhebliche Störungen.

d) **Sind Vermeidungsmaßnahmen möglich?**

ja  nein

*Kurze Beschreibung der Vermeidungsmaßnahmen; ggf. Angabe der verbleibenden Beeinträchtigungen bei nur teilweise möglicher Vermeidung.*

- Die Entfernung von Gehölzen muss auf ein Minimum beschränkt werden.
- Baustelleneinrichtungsflächen sind vorrangig in bereits versiegelten Flächen anzulegen. Gehölze dürfen außerhalb des Geltungsbereichs für die Schaffung von Baustelleneinrichtungsflächen nicht entfernt werden.
- Verbleibende Gehölze im direkten Nahbereich der Bauarbeiten sind durch geeignete Schutzmaßnahmen, z. B. durch Bauzäune, zu sichern.
- Die Baufeldgröße muss auf ein Mindestmaß beschränkt werden.
- Zur langfristigen Sicherung des Angebots potenzieller Fortpflanzungs- und Ruhestätten für Höhlenbrüter muss der betroffene Bestand an Habitatbäumen durch Nachpflanzungen im Verhältnis 1:1 ersetzt werden.  
Alternativ können für jeden entfallenden Habitatbaum zwei Streuobstbäume aus verwilderten, ungepflegten Streuobstbeständen im räumlich-funktionalen Zusammenhang langfristig in Pflege genommen werden.

Empfehlung:

- Als kurz- bis mittelfristig wirksame populationsstützende Maßnahme sollten entfallende, bisher ungenutzte, aber potenziell geeignete Fortpflanzungsstätten höhlenbrütender Vogelarten pro Habitatbaum durch jeweils eine künstliche Nisthilfen ersetzt werden. Es wurde eine Halbhöhle an Habitatbaum Nr. 1 und ein Stammloch an Habitatbaum Nr. 3 festgestellt. Demzufolge sollten im räumlichen Zusammenhang zwei Vogelnisthilfen (eine Halbhöhle, eine Großraumnisthöhle) aufgehängt werden.
- Bei Nachpflanzungen sollten Vogelnährgehölze, wie heimische Obst- und Laubbäume (z. B. Süß- oder Sauerkirsche, Apfel, Felsenbirne, Feldahorn, Eberesche) und beerentragende Sträucher (Schwarzer Holunder, Liguster, Hartriegel, Weißdorn, Pfaffenhütchen, Schlehe oder Wolliger Schneeball) verwendet werden um das Nahrungsangebot zusätzlich zu erhöhen.

Verweis auf die detaillierten Planunterlagen: \_\_\_\_\_.

- e) **Handelt es sich um ein/e nach § 15 BNatSchG oder § 18 Abs. 2 Satz 1 BNatSchG zulässige/s Vorhaben bzw. Planung (§ 44 Abs. 5 Satz 1 BNatSchG)?**  ja  nein  
(vgl. BVerwG, Urt. vom 14.07.2011 - 9 A 12.10 - Rz.117 und 118)

Kurze Begründung, dass die Eingriffsregelung korrekt abgearbeitet worden ist, und Verweis auf die detaillierten Planunterlagen.

Die artenschutzrechtliche Beurteilung des Eingriffs erfolgt anhand des Entwurfsplans zum Geltungsbereich des Bebauungsplans „Erweiterung Wohnungsbau Schloss Stetten“, Stadt Künzelsau (Stand: 08.08.2022, BALDAUF ARCHITEKTEN STADTPLANER GMBH). Weitere Planunterlagen lagen nicht vor.

- f) **Wird die ökologische Funktion im räumlichen Zusammenhang ohne vorgezogene Ausgleichsmaßnahmen gewahrt (§ 44 Abs. 5 Satz 2 BNatSchG)?**  ja  nein

Prüfung, ob im räumlichen Zusammenhang geeignete (und nicht bereits anderweitig besetzte) Ausweichmöglichkeiten für die betroffenen Individuen bestehen.

Da keine nachweislich genutzten Fortpflanzungs- und Ruhestätten entfallen, bleibt die ökologische Funktion im räumlich-funktionalen Zusammenhang gewahrt.

- g) **Kann die ökologische Funktion durch vorgezogene Ausgleichsmaßnahmen (CEF) gewährleistet werden (§ 44 Abs. 5 Satz 3 BNatSchG)?**  ja  nein

Beschreibung der Maßnahmen, die zum Funktionserhalt der Fortpflanzungs- oder Ruhestätten im räumlichen Zusammenhang vorgesehen sind, mit Angaben zu:

- Art und Umfang der Maßnahmen,
- der ökologischen Wirkungsweise,
- dem räumlichen Zusammenhang,
- Beginn und Dauer der Maßnahmen (Umsetzungszeitrahmen),
- der Prognose, wann die ökologische Funktion erreicht sein wird,
- der Dauer von evtl. Unterhaltungsmaßnahmen,
- der Festlegung von Funktionskontrollen (Monitoring) und zum Risikomanagement
- der rechtlichen Sicherung der Maßnahmenflächen (tatsächliche und rechtliche Verfügbarkeit).

Die ökologische Funktion wird im räumlichen Zusammenhang ohne vorgezogene Ausgleichsmaßnahmen gewahrt. CEF-Maßnahmen sind daher nicht nötig.

Verweis auf die detaillierten Planunterlagen: \_\_\_\_\_.

- h) **Falls kein oder kein vollständiger Funktionserhalt gewährleistet werden kann: Beschreibung der verbleibenden Beeinträchtigung/en.**

**Der Verbotstatbestand § 44 Abs. 1 Nr. 3 BNatSchG wird erfüllt:**

ja

nein

#### 4.2 Fang, Verletzung oder Tötung von Tieren (§ 44 Abs. 1 Nr. 1 BNatSchG)

- a) **Werden Tiere gefangen, verletzt oder getötet?**  ja  nein

Kurze Darstellung des Konflikts mit Benennung der wesentlichen, vom Vorhaben

*ausgehenden Wirkungen sowie Darstellung und ggf. Quantifizierung von Beeinträchtigungen.*

Sofern Höhlenbäume und Vogelnisthilfen während der Brutperiode der Arten der Gilde entfernt werden, können hier brütende Vögel, ihre Eier und Küken mit hoher Wahrscheinlichkeit verletzt oder getötet werden.

b) **Kann das Vorhaben bzw. die Planung zu einer signifikanten Erhöhung des Verletzungs- oder Tötungsrisikos von Tieren führen?**

ja  nein

*Darstellung des signifikant erhöhten Verletzungs- bzw. Tötungsrisikos.*

Ein signifikant erhöhtes Risiko, das nicht im Zusammenhang mit der Zerstörung von Fortpflanzungs- und Ruhestätten steht, kann in Form eines erhöhten Kollisionsrisikos für die Vögel der Gilde durch die Installation großer Glasfenster oder ganzflächig verglaste oder verspiegelte Fassaden im Rahmen der Neubaumaßnahmen entstehen.

*Bei einem signifikant erhöhten Kollisionsrisiko sind Angaben zu:*

- *den artspezifischen Verhaltensweisen,*
- *der häufigen Frequentierung des Einflussbereichs des Vorhabens bzw. der Planung und/oder*
- *der Wirksamkeit vorgesehener Schutzmaßnahmen erforderlich.*

*Wenn nein: Begründung, warum keine signifikante Schädigung prognostiziert wird.*

c) **Sind Vermeidungsmaßnahmen möglich?**

ja  nein

*Kurze Beschreibung der Vermeidungsmaßnahmen (z.B. Bauzeitenregelung, Maßnahmen für kollisionsgefährdete Tierarten); ggf. Angabe der verbleibenden Beeinträchtigungen bei nur teilweise möglicher Vermeidung.*

- Die Entnahme von Gehölzen und die Entfernung der Vogelnisthilfen muss außerhalb der Brutzeit der Arten der Gilde, also zwischen dem 01. Oktober und 28./29. Februar erfolgen. Die beiden Vogelnisthilfen sind im Anschluss außerhalb des Siedlungsbereich von Stetten an fachlich geeignete Gehölze im räumlich-funktionalen Zusammenhang zum Geltungsbereich zu installieren.
- Ist dies aus schwerwiegenden Gründen nicht möglich, müssen die von der Umsetzung des Bebauungsplans betroffenen Gehölze und Vogelnisthilfen durch qualifiziertes Fachpersonal auf ein aktuelles Brutvorkommen hin überprüft werden. Das weitere Vorgehen ist den Ergebnissen dieser Untersuchung anzupassen.
- Bauliche Anlagen, die für anfliegende Vögel eine Durchsicht auf die dahinterliegende Umgebung eröffnen, wie verglaste Hausecken und Verbindungsgänge, sind unzulässig. Weiterhin sind spiegelnde Fassaden oder Fenster mit einem Außenreflexionsgrad größer 15% an Gebäudefronten in Nachbarschaft zu Gehölzbeständen und der offenen Feldflur unzulässig.

*Verweis auf die detaillierten Planunterlagen: \_\_\_\_\_.*

**Der Verbotstatbestand § 44 Abs. 1 Nr. 1 BNatSchG wird erfüllt:**

ja

nein

### 4.3 Erhebliche Störung (§ 44 Abs. 1 Nr. 2 BNatSchG)

- a) **Werden Tiere während der Fortpflanzungs-, Aufzucht-, Mauser-, Überwinterungs- und Wanderungszeiten erheblich gestört?**

ja  nein

*Kurze Darstellung des Konflikts mit Benennung der wesentlichen, vom Vorhaben ausgehenden Wirkungen (z.B. Lärm- oder Lichtimmissionen, Barriere- bzw. Trennwirkungen und/oder genetische Verinselung) auf die lokale Population sowie Darstellung und ggf. Quantifizierung von Beeinträchtigungen.*

Erhebliche Störungen durch die baubedingten Lärm- und Lichtimmissionen sind nicht zu erwarten. Die Arten dieser Gilde vertragen ein gewisses Maß an Störung. Im Rahmen der Bauarbeiten kann es u.U. zwar zu massiven Störungen durch Lärm und Erschütterungen auch in der Nähe besetzter Nester kommen, die zu einer Aufgabe des Brutplatzes und ggf. auch einer bereits begonnenen Brut führen können. Die Arten dieser Gilde sind jedoch in Baden-Württemberg nicht gefährdet oder gegebenenfalls Arten der Vorwarnliste und weisen große bis sehr große Brutbestände auf. Daher ist bei der Aufgabe einer einzelnen Brut nicht von einer erheblichen Beeinträchtigung der lokalen Populationen auszugehen. Auch deshalb nicht, weil die meisten Arten der Gilde in der Lage sind eine Ersatzbrut in ungestörteren Bereichen durchzuführen.

Alle Arten der Gilde sind ganzjährig flugfähig. Dem Untersuchungsgebiet kommt keine besondere Bedeutung als Winterrefugium oder Rastplatz während der Wanderung dieser Vogelarten zu.

- b) **Sind Vermeidungsmaßnahmen möglich?**

ja  nein

*Kurze Beschreibung der (ggf. vorgezogen durchzuführenden) Vermeidungsmaßnahmen, Angaben zur Wirksamkeit (Zeitpunkt, Plausibilität, etc.) und ggf. Angabe der verbleibenden Beeinträchtigungen bei nur teilweise möglicher Vermeidung.*

Da keine erhebliche Störung der höhlenbrütenden Vögel zu erwarten ist, sind Vermeidungsmaßnahmen nicht nötig.

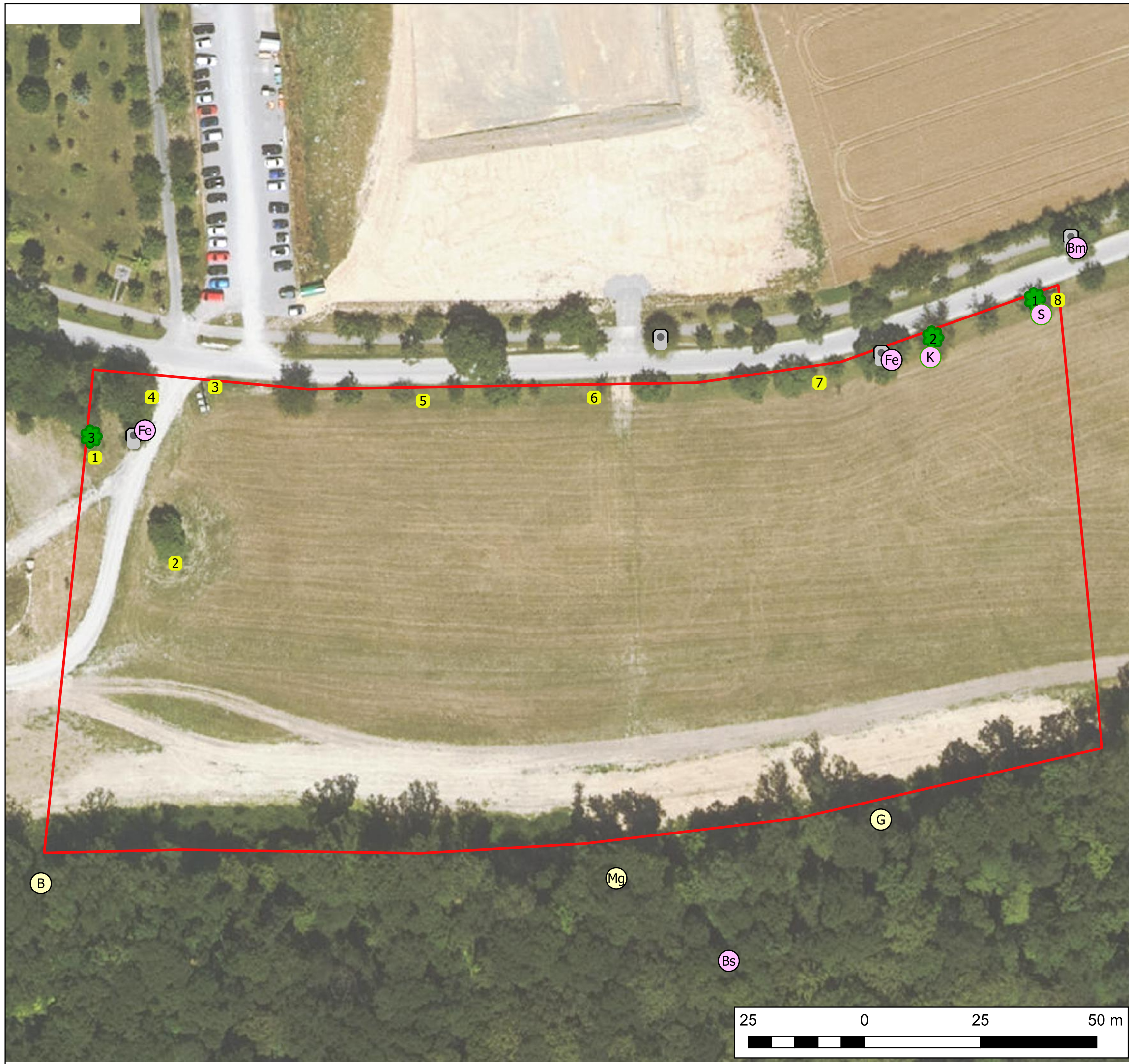
Verweis auf die detaillierten Planunterlagen: \_\_\_\_\_.

**Der Verbotstatbestand § 44 Abs. 1 Nr. 2 BNatSchG wird erfüllt:**

ja

nein





## Legende

### Tiergruppe Vögel

#### Brutbiologie

- Freibrüter
- Höhlenbrüter

#### Status

- Brutvogel
- potenzieller Brutvogel

#### Erfasste Vogelarten

B	Buchfink	G	Goldammer
Bm	Blaumeise	K	Kohlmeise
Bs	Buntspecht	Mg	Mönchsgrasmücke
Fe	Feldsperling	S	Star

#### Habitatstrukturen

- Habitatbaum
- Nistkasten

#### Sonstige Planzeichen

- künstliche Versteckstrukturen für Reptilien
- Untersuchungsgebiet

### Bebauungsplan "Erweiterung Wohnungsbau Schloss Stetten", Stadt Künzelsau

Faunistische Untersuchungen mit spezieller artenschutzrechtlicher Prüfung	Maßstab: 1:800	 <b>N</b>	
	Format: DIN A3		
Karte Nr. 1: Untersuchungsergebnisse	Datum	Zeichen	
	Kartierung	04-07/22	LK/AS
Auftraggeber: Barockschloss Stetten GmbH	Kartographie	08/22	LK/AS
	Prüfung	07/22	FD
Planbar Güthler GmbH Mörkestr. 28/3, 71636 Ludwigsburg Tel.: 07141/91138-0, Fax: 07141/91138-29 E-Mail: info@planbar-guethler.de Internet: www.planbar-guethler.de	verfasst: Ludwigsburg, 10.11.2022 		

